



■ ТОМ 3/БРОЙ 1/2022

Наташа Ноева

ИЗЛОЖБА СКУЛПТУРА НА МОМЧИЛ МИРЧЕВ, ГАЛЕРИЯ НА СБХ – ЗАЛА 1С, „ШИПКА“ 6

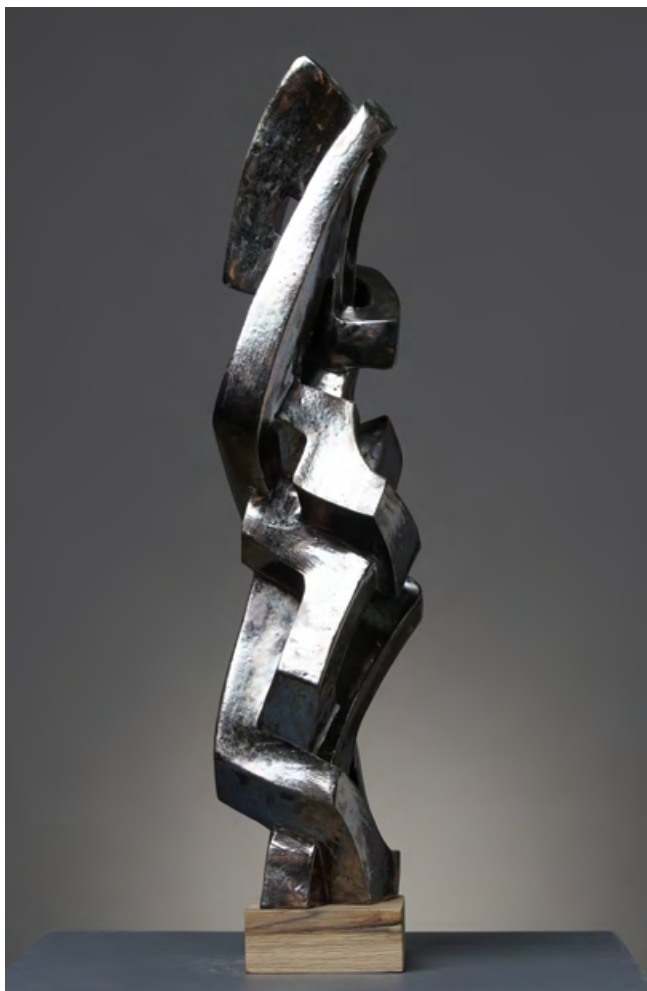
20.06. – 12.07.2022 г.



Интериор от изложбата

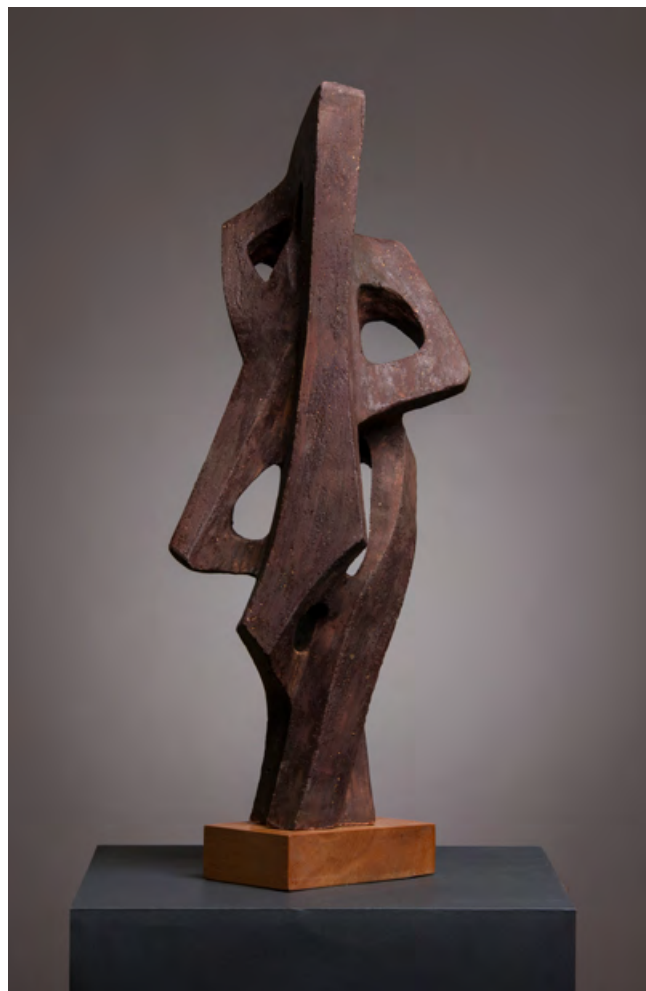
През месец юни Момчил Мирчев представи скулптури, създадени през последните три години, в самостоятелна изложба в галерията на СБХ на ул. „Шипка“ 6. Авторът е предпочел да не залага на определено мото, тъй като разчита да предизвика сетивните и когнитивни възприятия на зрителя чрез формата, образа и наименованията на пластичните обекти, без да налага определена смислова насоченост в общото възприятие на експозицията.

В тематично отношение в изложбата, включваща двадесет произведения, могат да се набележат три цикъла – „Птици“, „Музика“ и „Форми и структури“, като при всички отчетливо се забелязва ясно заявено отдалечаване от натурата и насочване към абстракцията – посока, която характеризира творчеството на Момчил Мирчев повече от десетилетие. Образите, които изгражда авторът, са обединени от енергията на внушението и подчинени на архитектурата. Лаконични, изчистени, сведени до знак символ, творбите „Дърво на живота“, „Спирала на

**Преплитане**

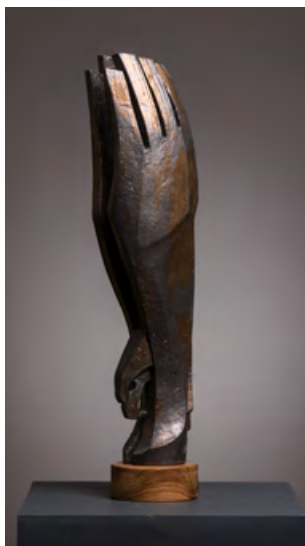
живота“, „Сова“, „Орел“, „Хармония“, „Симфония“, „Песен“, „Преплитане“, „Стихия“, „Тотем“, „Гора“, „Устрем“ се отличават с монументалност и постигната органичност по отношение на формоизграждането. Прави впечатление интересният авторски подход – керамичните пластики са изградени на базата на повтарящи се геометризиранни сегменти, съчетани в различни комбинации и ракурси. Като акцент към някои от работите в допълнение са включени и фотоси на определен детайл.

В стремежа си да стигне до изначалното, до архетипа, Момчил Мирчев редуцира до такава степен материалната и образната субстанция, че произведенията му напълно се абстрахират от обективирания образ и стигат до тотално отдалечаване и дематериализация. Отварянето, отслабването на плътния обем създава нова

**Хармония**

функция, пластичните обекти се превръщат в знак в пространството – ако има ограничаване в един смисъл чрез опростяване на формата, се постига разширяване в друг, чисто философски. Скулптурата му заема място в една алтернативна психогеография, организирана около емоциите и рецепцията. Зрителят е изкушен от странната структура от вдлъбнатини и изпъкнали обеми, които образуват ансамбъл от форми, подредени се в симбиоза.

В основата на формоизграждането стои монументалното въздействие и композирането на издигащи се в мощен ритъм, сякаш издълбани от един монолитен блок отделни елементи, но изведени в различни семантични и сетивно-психологически пластове. „Гора“ е изпълнена с мощ и виталност, с живот. Сама по себе си гората не е обозримо пространство, не може да се обхва-



Устрем



Песен

не с един поглед. Рихард Вагнер казва, че гората крие дълбините на понятието за първичното и девственото, и това можем да видим като предадено усещане в творбата на Момчил Мирчев. В „Тотем“ отхвърля асоциациите с класическата представа за обект със свещена роля за племена, родове, семейства или социални групи и натоварва вертикално ориентирания обект с формата на колона с ново съдържание – внушението за тотемичната сила, определяща съдбата на човечеството извън времето и пространството. В „Състояние III“ можем да прочетем чрез играта на обема тайнствените конвулсивни движения на живата форма – изненадващо издигване на керамичната форма, леката кривина отстъпват по-долу място на обратна извивка, празно пространство; в другия край, в горната част, формата отново нараства и се засилват неочаквани ракурси.

Има и творби („Устрем“, „Орел“, „Сова“), запазващи известна прилика с познатите форми на видимия свят, то тук по-скоро трябва да се говори за частично загатване на образа, дефинирайки го на границата между полуабстрактното или полуфигуративното и нефигуративното. Те са опит по нов начин да погледне и третира експресията и движението, които носи фигурата. Контрастът между пластичния и архитектурния подход се основава на представата за масата и нейното нарастващо взаимно проникване, от конструиране на структури чрез изграждането на форми от съставни части. Схематичното третиране на фигурите, което е симп-

томатично за движението към роговото и универсалното, е една от характерните черти за скулптурите на Момчил Мирчев.

В експозицията се отличат и пластики, конструирани с форми от вертикални движения, показвайки балансиращ солиден обем („Преплитане“, „Стихия“, „Зефир“), в които авторът третира материала, създавайки алюзията за метал. Демонстрира ни принципно съвпадение между зависимостта от физическите характеристики на формата и авторските открития, желанието си за все по-фини трансформации на видимия свят около нас в невидимия свят вътре в нас.

Хенри Мур твърди, че

... когато скулпторът разбира своя материал, има познанията за неговите възможности и конструктивната му конструкция, е възможно да се запази в неговите ограничения и въпреки това да превърне инертен блок в композиция, която да има пълна форма-съществуване, с маси от разнообразни размери и разрези, напрегнати, тласкащи се и противопоставящи се един на друг в пространствени отношения, статични, в смисъл, че центърът на тежестта лежи в основата, но имащи будно динамично напрежение между своите части.

Момчил Мирчев експериментира непрекъснато с формата – работи в сферата на монументалната и кавалетната пластика и на материала, използвайки богатството от различни материали като бронз, камък, гърво, керамика, инокс, а обръщането към керамиката е обръщане към първоизвора. Както сам споделя: *Придържам се към класическите материали, които са най-близко до човека, защото в Библията пише, че Бог е сътворил човека от глина.* За него керамиката е материал, който не го ограничава в търсенията, напротив. Несъмнено пластичната трактовка и използването на богато нюансирани глазури също допринася за семантичната натовареност. Гладка полирана повърхност се пресича с груба необработена материя, а категорично отсечени обема на места граничат с плавно модулиращи линии, които оформят причудливи на пръв поглед структури. Резултатът е постигнат благодарение на професионализма в технологичното овладяване на керамичния материал. В пластиките, които създават илюзията, че са изработени от метал, могат да се видят следи от отпечатъците на художника и да се усети експресивният замах на ръката, която превръща творбите в симфония от форми, цветове и възприятия.